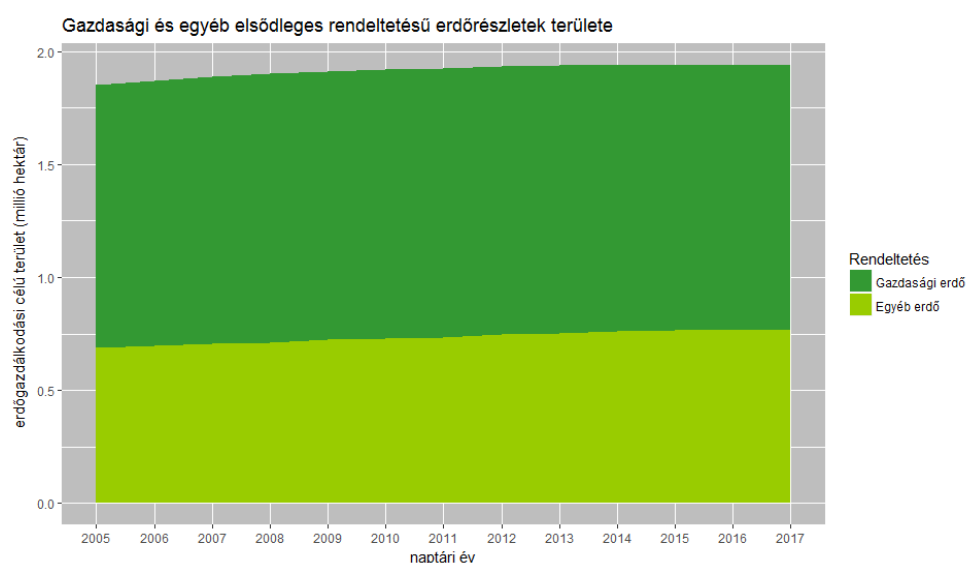
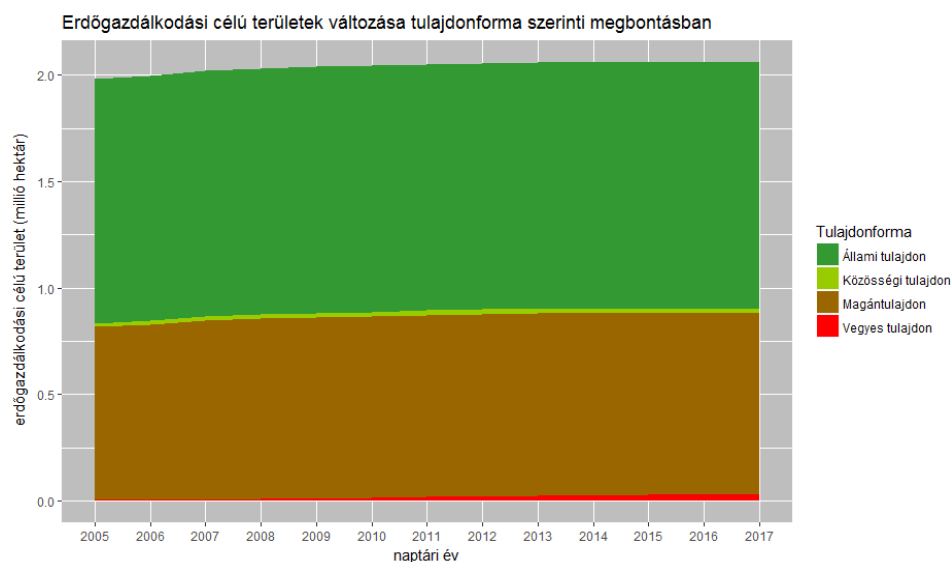


Az Agrárminisztérium Statisztikai Közleménye

Az erdőterületek, az erdősítések és a fakitermelés alakulása 2017-ben

1. Erdőterület

A nyilvántartott erdőgazdasági célú terület korábbi években tapasztalt növekedése az utóbbi időszakban (2013. óta) leállt. A 2017. évi lezárt statisztikai állapot szerint **2.057,3 ezer hektár** az erdőgazdálkodási célú terület, amiből **1.940,1 ezer hektár** az erdőrészteltek összes területe. A statisztikai terület az erdőtelepítési hajlandóság erőteljes visszaesése miatt nem növekszik. A jogszabályi változások következtében az Országos Erdőállományból bizonyos területek kivezetésre kerültek, ezért az erdőgazdálkodást közvetlenül szolgáló területek nagysága 0,07 százalékkal csökkent, az erdőrészteltek területe kismértékben (0,04%) nőtt az előző évhez képest. Az erdőterület **56 százaléka állami tulajdonban** van. Az erdők zöme (60%) gazdasági rendeltetésű.

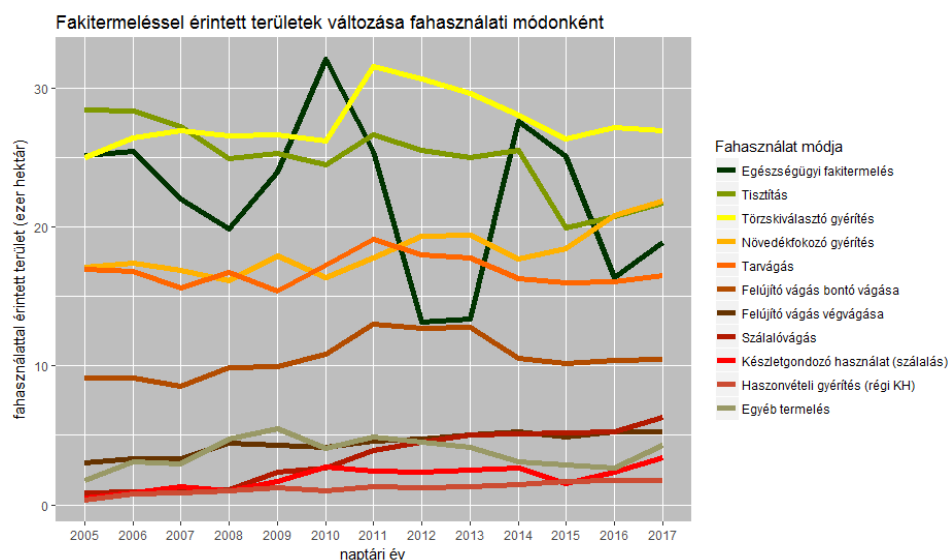
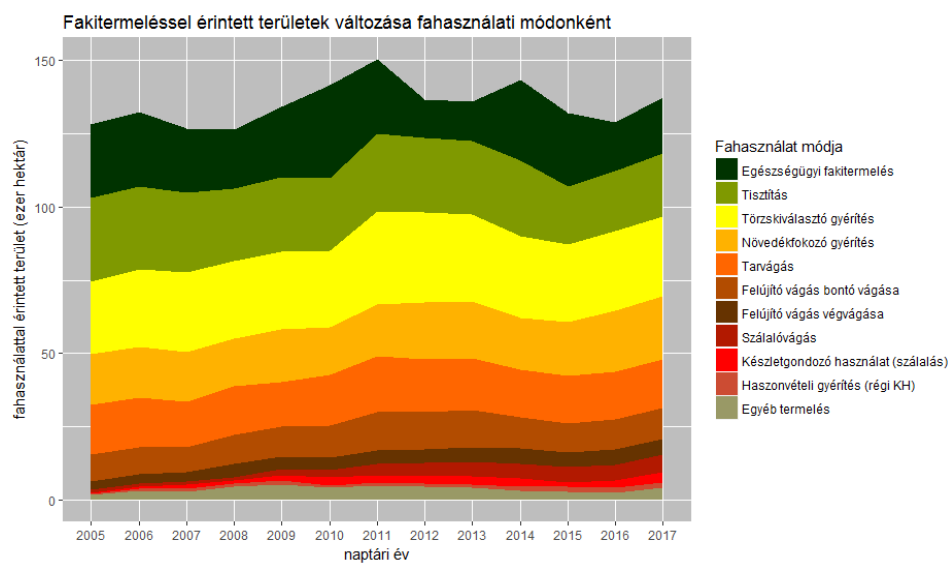


2. Fahasználati módok

2.1. Fahasználatok területi adatai

A fahasználati módok nomenklatúrája a jogszabályi változások következtében kisebb-nagyobb mértékben módosult. A *szálalás*¹ helyébe a *készletgondozó használat*², a készletgondozó használat helyébe pedig a *haszonvételi gyérintés*³ lépett.

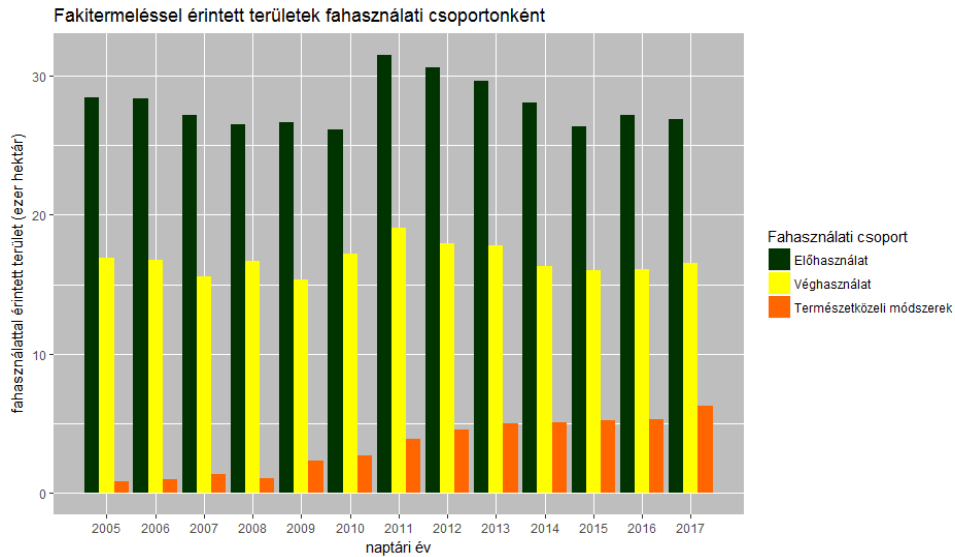
A fahasználatlal érintett területeken országos szinten, hosszabb távon nem figyelhető meg számottevő változás. Az ún. természetközeli erdőgazdálkodást lehetővé tevő erdőművelési eljárások során alkalmazott fahasználati módok (szálalóvágás, készletgondozó használat, haszonvételi gyérintés) által érintett terület 2009. óta enyhén emelkedik. A legnagyobb mérvű ingadozás az egészségügyi fakitermelésben figyelhető meg.



¹ Szálalás: a teljes és állandó borítottságot biztosító erdőgazdálkodás

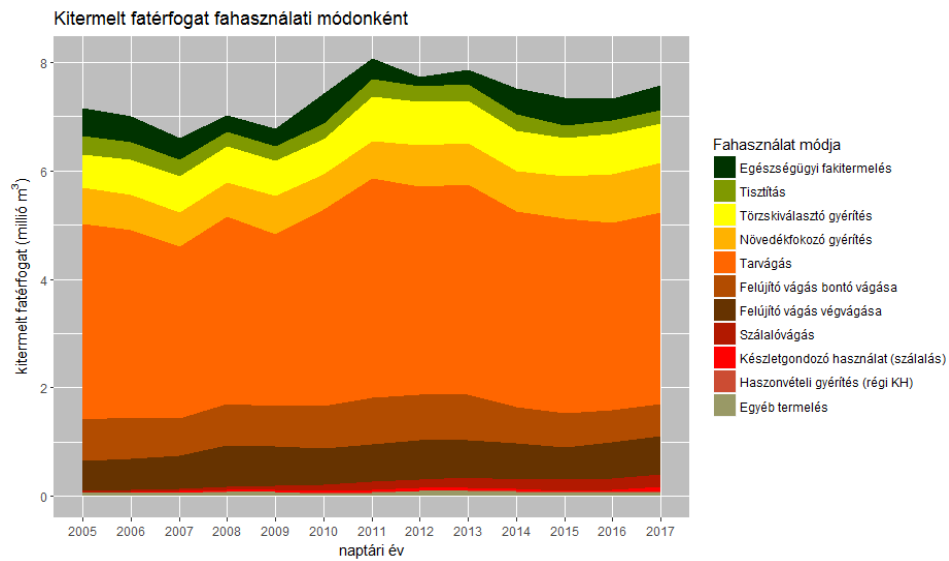
² Készletgondozó használat: a véghasználati kor elérése előtt az erdő szerkezetét károsan nem befolyásoló, faanyag nyeresre lehetőséget adó fakitermelés

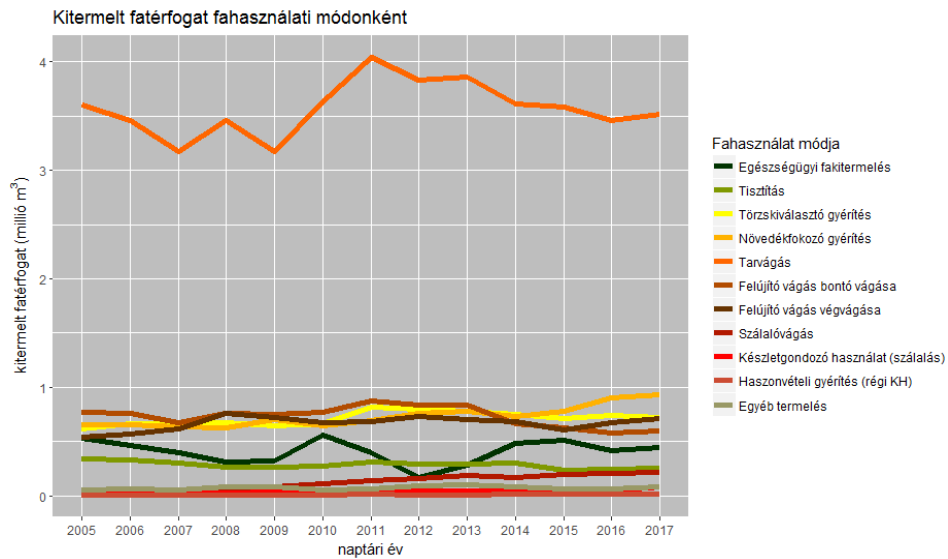
³ Haszonvételi gyérintés: a véghasználati kor elérése előtti erdőben olyan faállomány szerkezetet kell kialakítani, amely kismértékű, folyamatos faanyagnyeresre ad lehetőséget



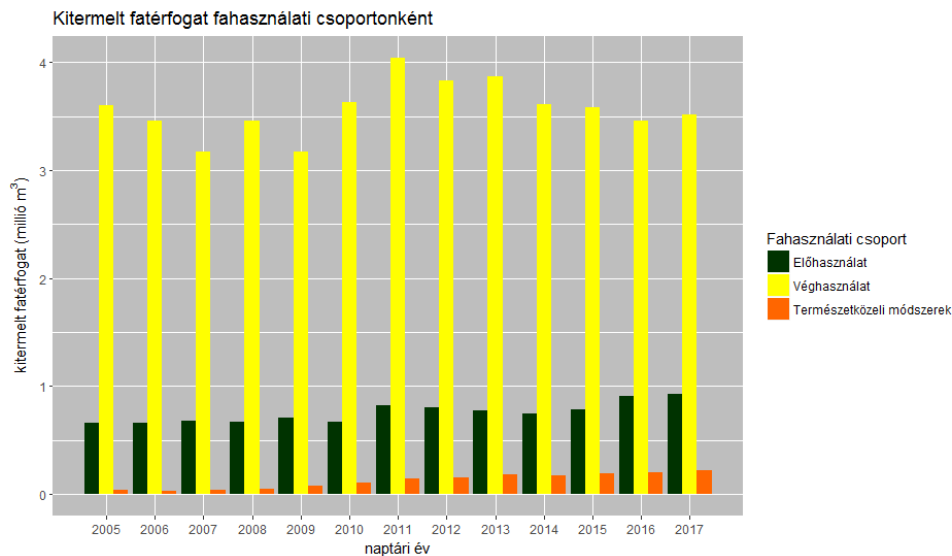
2.2. Fahasználatok fatérfogat adatai

A kitermelt fatérfogat évről-évre kismértékben ingadozik. 2017-ben mindösszesen **7,6 millió m³** faanyag került ki a hazai erdőkből, melynek közel a fele tarvágásokból származik.

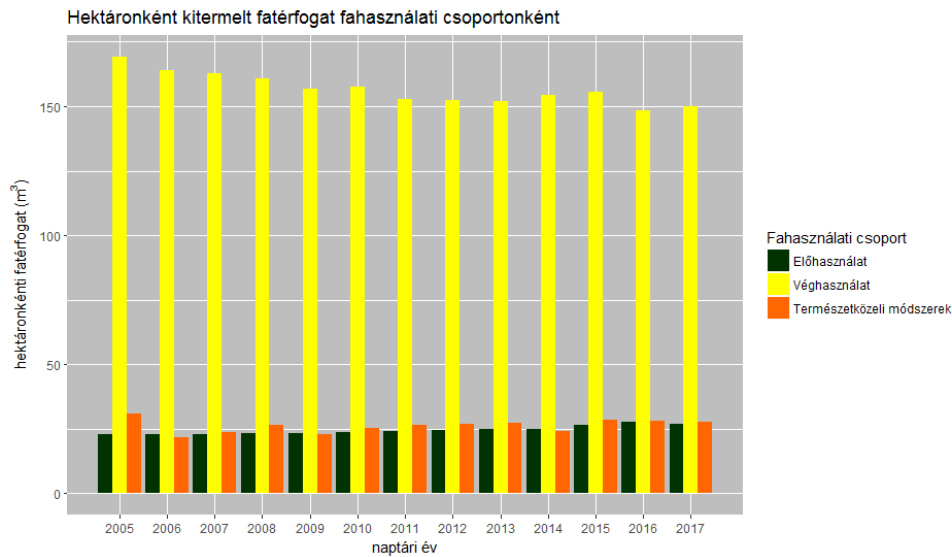




A fahasználattal érintett területre vetített hektáronkénti fatérfogat értelemszerűen jóval nagyobb a véghasználatok esetében az előhasználatokhoz ⁴, ill. a természet közeli módszerekhez képest. Természet közeli módszerekkel nagyobb területről kerül ki ugyanannyi faanyag, így azok intenzitása az előhasználatok intenzitásához közelít.



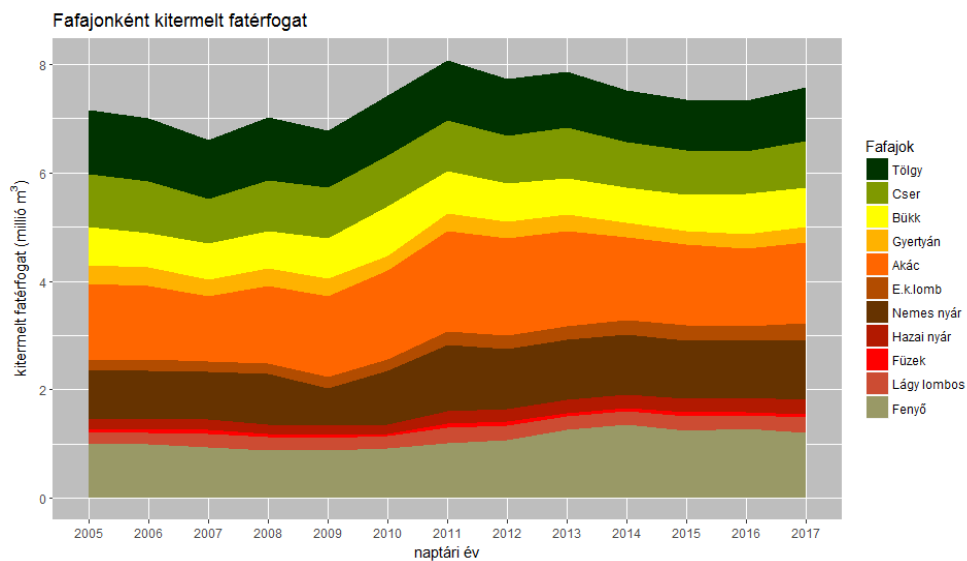
⁴ Előhasználat: a faállomány fejlődését a kitűzött célnak megfelelően befolyásoló erdőművelési beavatkozások (tisztítás, gyérités).

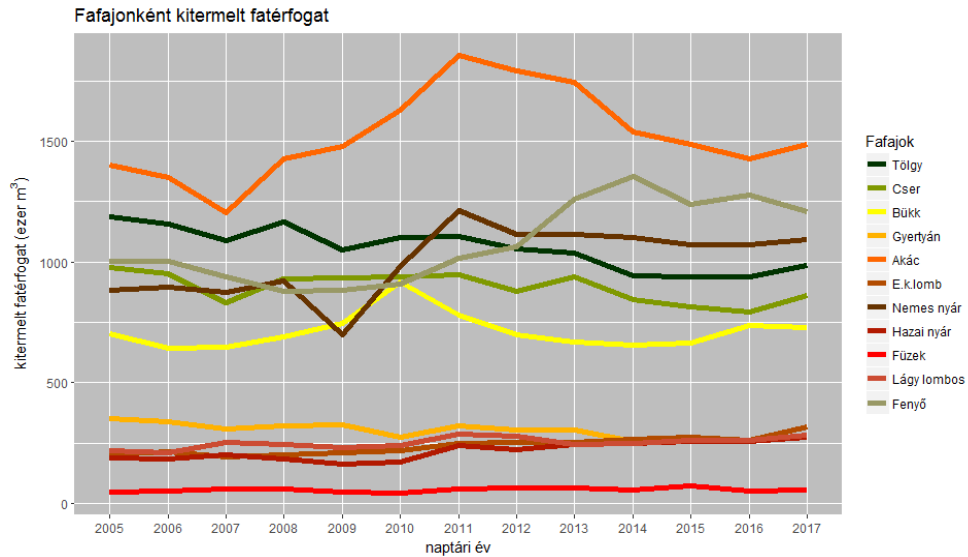


2.3. Fahasználatok fajaj-összetétele

A kitermelt fatérfogat fajaj összetételét a piaci viszonyok mellett erősen befolyásolja a vágásérett állományok fajaj összetétele, ill. egy-egy nagyobb káresemény is. 2017-ben – a megelőző időszakhoz hasonlóan – akácból termeltek a legtöbbet, mintegy 1,5 millió m³-t.

1 millió m³ fölötti volt a fenyők és a nemesnyarak kitermelt fatérfogata, valamint közel 1 millió m³ tölgyet vágtak ki.



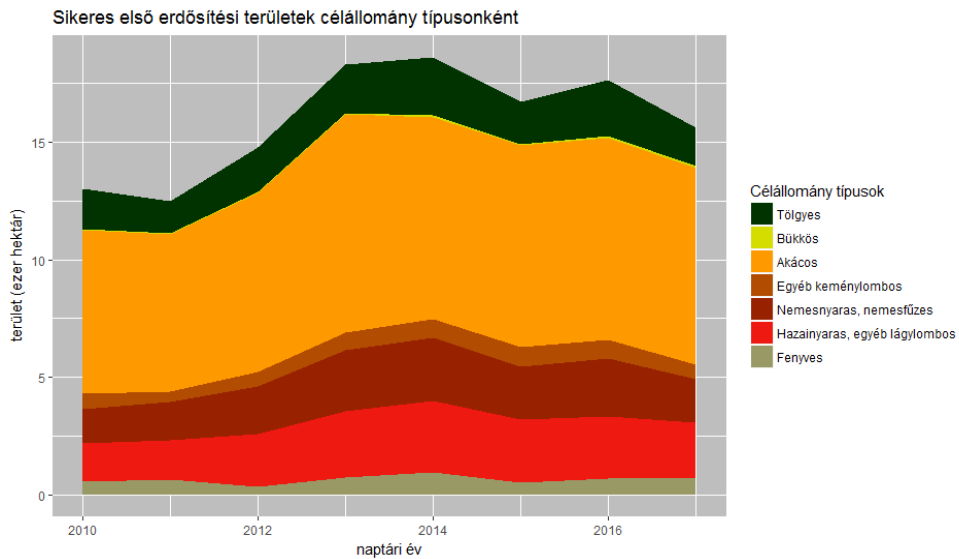


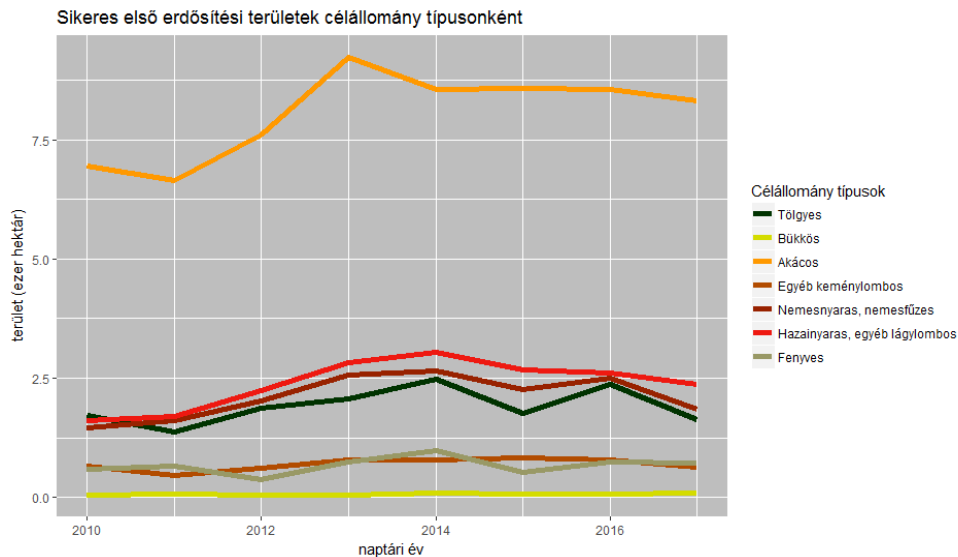
3. Erdőfelújítás

3.1. Sikeres első erdősítések

A sikeres első erdősítés a felújítás kezdetének tekinthető. A vonatkozó feltételeket (csemete darabszámok) jogszabály határozza meg. A statisztika csak tarvágást követő erdőfelújítás esetén van értelmezve.

A sikeres első erdősítés területe évről-évre ingadozik, 2017-ben **15.607 hektár** volt, melynek megközelítőleg a felén (8.330 hektár) akácos célállomány típusot találunk.

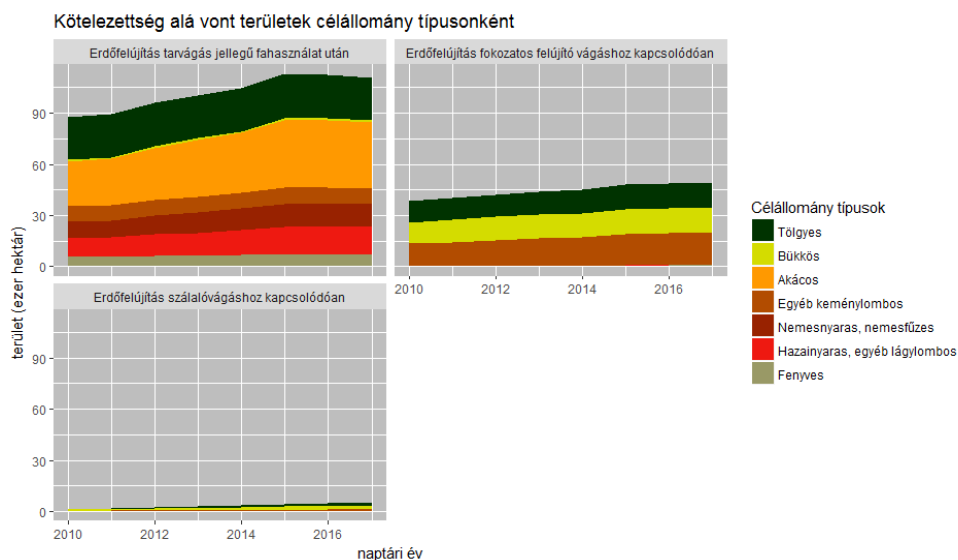




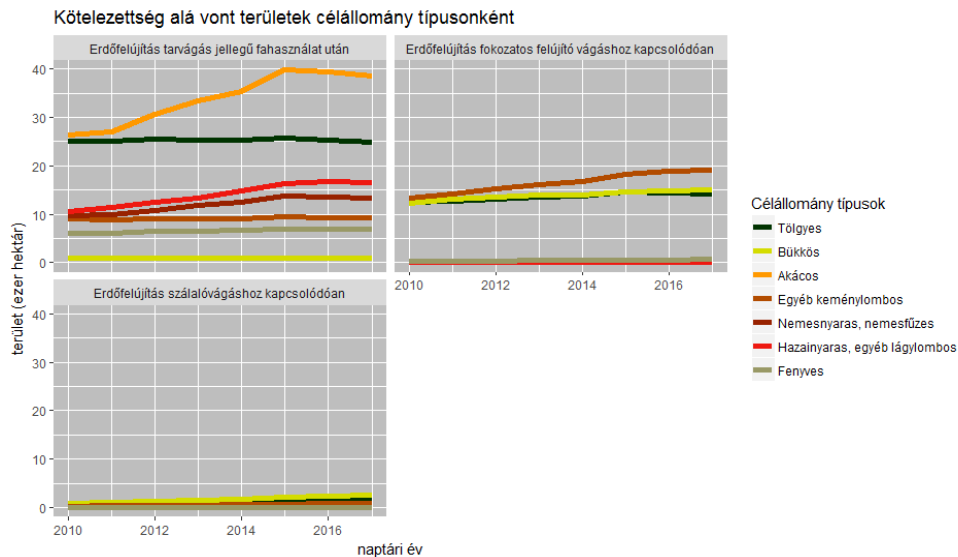
3.2. Kötelezettség alá vont területek

Jogszabály előírja, hogy a véghasználatot⁵ követően az erdőt fel kell újítani. A felújítás befejezetté nyilvánításáig a területet erdőfelújítási kötelezettség terheli, más szóval kötelezettség alá vont terület lesz. Az adatok értelmezéséhez figyelembe kell venni, hogy az erdőfelújítások befejezésére előírt határidők a 2009. évi erdőtörvény hatályba lépésével nőttek, és ez önmagában is növelheti a kötelezettség alá vont területek statisztikáit. Emellett az adatellenőrzési mechanizmusok 2015. évi módosulása is befolyásolhatja az időbeni változást (ld. a 3.3. fejezetben írottakat).

2017-ben **165 ezer hektár** volt a kötelezettség alá vont összes erdőterület.



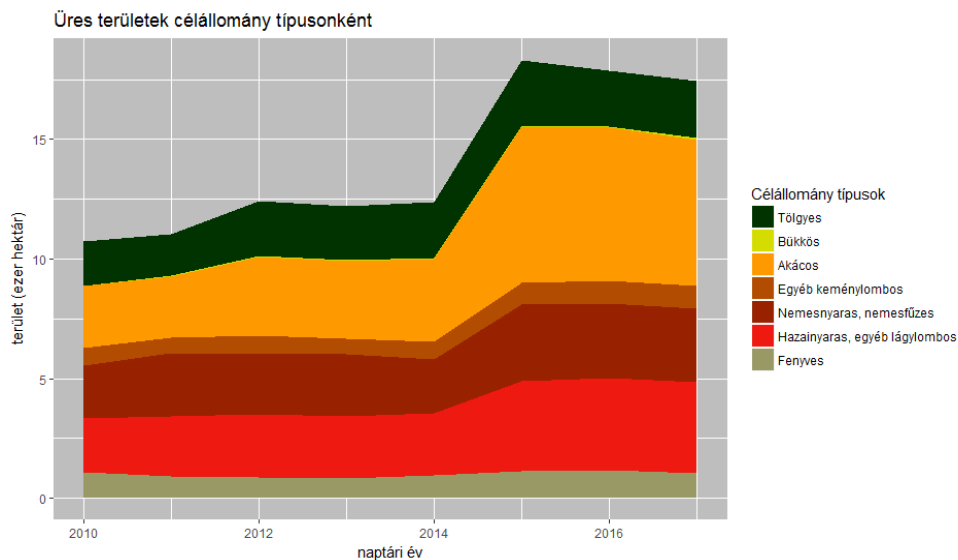
⁵ Véghasználat: a vágáséretté váló, idős állományok teljes letermelése, illetőleg az erdőfelújítás érdekében történő megbontása

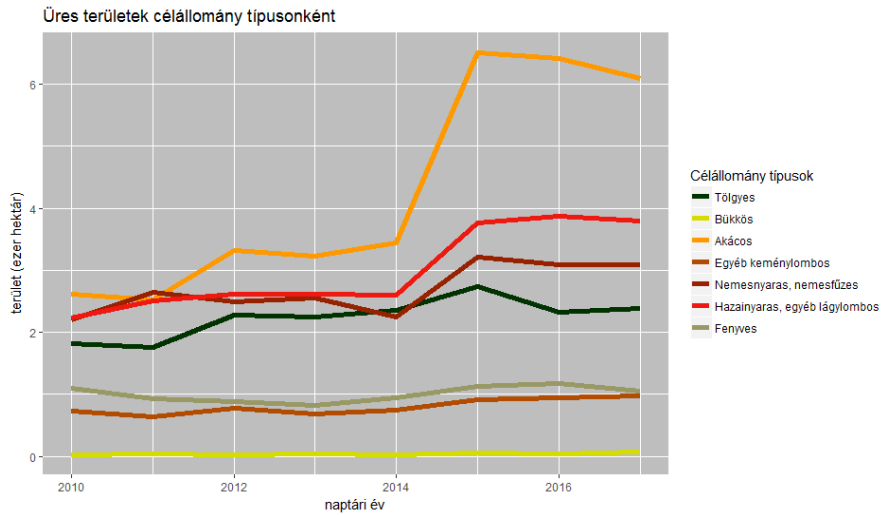


3.3. Üres területek

Azokat a területeket tekintjük üresnek, ahol a véghasználatot már elvégezték, de a felújítást még nem kezdték meg. Ez elsősorban tarvágáshoz köthetően fordulhat elő, hiszen fokozatos felújítóvágás ill. szálalóvágás esetében a véghasználat időpontjában már jelen van a makk vagy az újulat. 2017-ben **18 ezer hektárnyi** ilyen terület volt.

Megjegyzendő, hogy az adatellenőrzési mechanizmusok szigorodtak 2015-ben, ami miatt az üres területek könyvelése jóval megbízhatóbbá vált. A grafikonokon 2014 és 2015 között megfigyelhető változás jórészt ennek tudható be.





4. Erdőtelepítés

Az erdőtelepítési aktivitás az utóbbi években erőteljesen lecsökkent. 2017-ben mindössze **625 hektárnyi** erdőt telepítettünk.

